

Obsah

PREHĽAD SITUÁCIE OSAMELÝCH RODIČOV V EU.....	1
1. KTO SÚ OSAMELÍ RODIČIA	1
2. SITUÁCIA OSAMELÝCH RODIČOV NA SLOVENSKU	5
3. PROSTRIEDKY NA ZLEPŠENIE SITUÁCIE OSAMELÝCH RODIČOV	8
4. SOCIÁLNA POLITIKA ŠPECIALNE UPRAVENÁ PRE OSAMELÝCH RODIČOV	12
5. SUMÁRNE ODPORÚČANIA A NÁVRHY	16
6. Zdroje:.....	19

PREHĽAD SITUÁCIE OSAMELÝCH RODIČOV V EU

Osamelé rodičovstvo je často prehliadaná demografická kategória, keďže pohľad na túto tému je veľmi zložitý a v každom štáte je to medzirezortná problematika. Životná a pracovná situácia osamelých rodičov je v porovnaní s rodinami, kde je dieťa vychovávané oboma rodičmi zložitejšia a dostáva ich nezriedka do sociálne, ekonomicky i pracovne zraniteľnejšej pozície. **Nasledujúci dokument mapuje trendy osamelých rodičov v niektorých európskych krajinách, analyzuje zdroje, zamestnanosť, sociálnu a rodinnú politiku osamelých rodičov a ich detí a poskytuje odporúčania na zlepšenie ich situácie.**

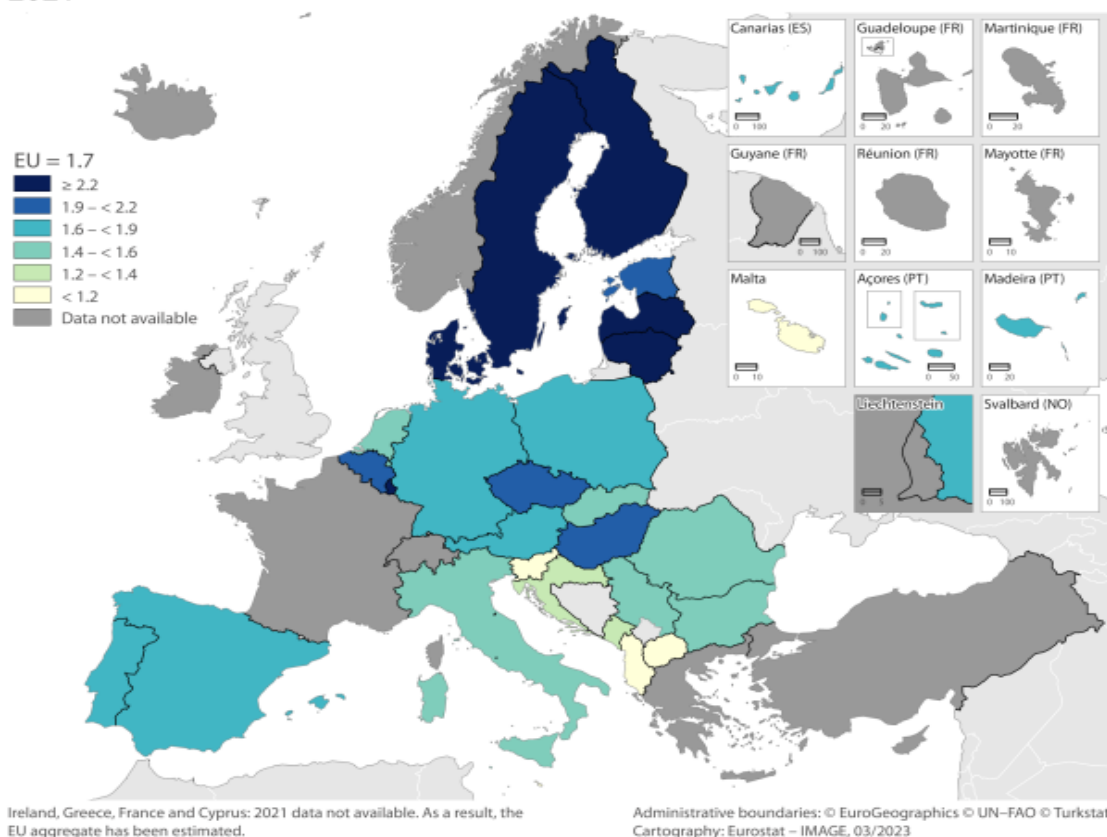
1. KTO SÚ OSAMELÍ RODIČIA

Osamelých rodičov možno definovať mnohými spôsobmi. **Najčastejšie používaná definícia v EU považuje osamelého rodiča za žijúceho s jedným alebo viacerými nezaopatrenými deťmi, bez manžela, inej dospeléj osoby, ktorí žijú v domácnosti, ale možno s inými členmi rodiny** (Duncan a Edwards, 1997).

Podľa štruktúry a zloženia rodiny predstavujú osamelí rodičia niekoho, kto je slobodný, ovdovený alebo rozvedený a neuzavrel nové manželstvo. Takáto štruktúra neúplnej rodiny, v ktorej jeden rodič alebo stály opatrovník (ktorým môže byť matka, otec, osvojiteľ, dospelý člen rodiny alebo akýkoľvek dospelý, ktorý si s dieťaťom vytvorí silné puto) **preberá všetky rodičovské povinnosti a výchovu**, je veľmi náročná životná rola.

Veľmi často sa pri otázke, kto je osamelý rodič, automaticky myslí len na ľudí, ktorí sú rozvedení a je to pre rôzne okolnosti, kvôli ktorým sa rodina dostáva do neúplnej štruktúry (smrť partnera/ky, rozchod, atď.). Najčastejšou príčinou neúplných rodín je rozvod. **Podľa najnovších údajov dostupných pre členské štáty EÚ sa odhaduje, že v roku 2021 sa v EÚ vykonalo 0,7 milióna rozvodov. Toto číslo možno vyjadriť ako 1,7 rozvodov na 1 000 osôb (inými slovami hrubá miera rozvodovosti). Od roku 1964 (prvý rok, za ktorý sú k dispozícii dáta) sa hrubá miera rozvodovosti v podstate zdvojnásobila, z 0,8 na 1 000 osôb v roku 1964 na 1,7 v roku 2021.**

Number of divorces per 1000 people 2021



Situáciu rodín s jedným rodičom a ich väčšie riziko, že **sú v znevýhodnenom postavení v porovnaní s úplnými rodinami**, možno vysvetliť pomocou konceptu trojitej väzby neúplných rodín (Nieuwenhuis a Maldonado, 2018). Trojitá väzba tvrdí, že situáciu osamelých rodičov najlepšie pochopíte spoločným zameraním na ich ekonomické a materiálne zdroje, zamestnanosť a kontext sociálnej politiky.

- pokiaľ ide o zdroje, osamelým rodičom často **chýba (potenciálny) druhý zarábajúci človek a opatrovateľ v domácnosti**.
 - o Na jednej strane to zvyšuje potrebu osamelého rodiča samostatne si zabezpečiť príjem primeraný na obživu členov svojej domácnosti, na druhej strane to zvyšuje mieru konfliktu/nezosúladenia medzi rodinou a prácou – najmä ak sú deti ešte nezaopatrené.
 - o Je to najmä rodovo podmienené: ženy v pároch preberajú podstatne viac opatrovateľskej práce na seba ako muži – často na úkor pracovného času žien na trhu práce. Túto záťaž znáša celú sám osamelý rodič v jednorodičovskej domácnosti.
- zamestnanie je hlavným zdrojom príjmu, **avšak byť zamestnaním osamelým rodičom neposkytuje žiadnu záruku adekvátnych miezd, aby sa zabránilo chudobe** (Lohmann a Marx, 2018). Osamelí rodičia majú problémy s dosiahnutím primeranej rovnováhy medzi súkromným a pracovným životom a istotou zamestnania (Esser a Olsen, 2018). Keďže pracovné miesta sú čoraz neistejšie (Kalleberg, 2018) a platy sú nerovnejšie. Čoraz viac pracujúcich rodín čelí ťažkostiam pri zarabávaní peňazí – najmä ak sa musia spoliehať iba na jedného zarábajúceho člena domácnosti. Tu sa ukazuje súhra so zdrojmi osamelých rodičov: keďže **osamelí rodičia majú s väčšou pravdepodobnosťou nízku úroveň vzdelania, sú**

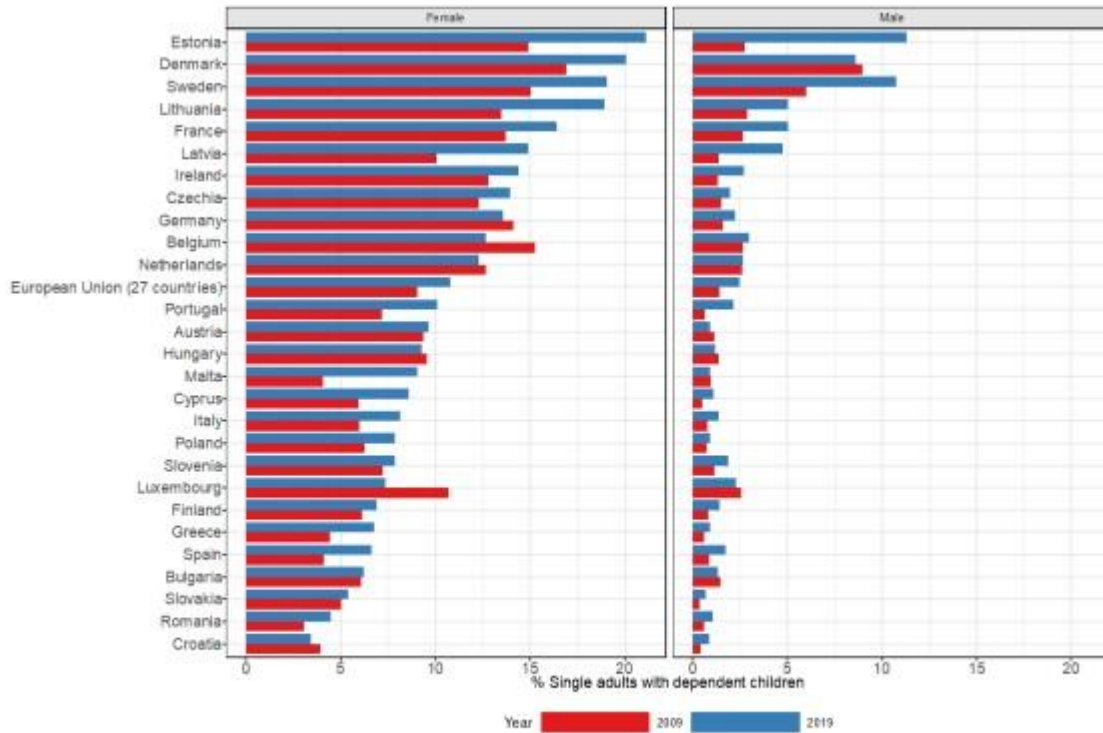
nadmerne zastúpení medzi zamestnaniaми s nižšou mzdou, ktoré majú tendenciu poskytovať menšiu flexibilitu, pričom sa musia uspokojiť len s jedným príjmom do domácnosti.

- Osamelí rodičia sú na trhu práce znevýhodnení, sú prítomné veľmi silné rodové rozdiely v mzdách a zárobkoch.
- Matky sú vo väčšej miere nezamestnané, alebo bez pravidelného príjmu ako otcovia (Nieuwenhuis, Need a Van Der Kolk, 2012), pracujú na čiastočný úväzok (Bardasi a Gornick, 2008), sú profesijne segregované (Charles a Grusky, 2004) a pociťujú diskrimináciu na trhu práce. Všetky tieto faktory bránia (najmä) osamelým matkám primeranému zamestnaniu.
- Sociálna politika môže byť pre osamelých rodičov neadekvátna, ak dostatočne nerieši znevýhodnené postavenie osamelých rodičov, alebo ak priamo či nepriamo prispieva k znevýhodneniu osamelých rodičov.
- Príkladom toho, ako môže byť neadekvátne riešenie situácie osamelých rodičov, je že úroveň poskytovania služieb je príliš nízka.

Z oficiálnych ukazovateľov o osamelom rodičovstve, ktoré sú k dispozícii v tabuľkách Eurostatu, možno vyvodiť dva dôležité závery:

- Osamelé rodičovstvo rastie, bez ohľadu na to, či sa meria ako počet detí vyrastajúcich s jedným rodičom, počet domácností s deťmi na čele s dospelými, alebo počet domácností s deťmi na čele so ženami alebo s mužmi. V rokoch 2009 až 2019 došlo k výraznému nárastu počtu domácností s deťmi, ktoré vedie jedna dospelá (osamelá) osoba, z 12 % na 14 %. Na obrázku 2 sú znázornené aj trendy v počte osamelých žien a osamelých mužov, ktorí vedú domácnosť so závislými deťmi, ako percento všetkých dospelých so závislými deťmi.
- Osamelé rodičovstvo je výrazne rodovo podmienené, keďže oveľa viac osamelých žien žije s deťmi ako osamelých mužov, oveľa viac domácností s osamelým dospelým a závislými deťmi vedie ženy (11 % v roku 2019) v porovnaní u mužov (3 %), aj keď táto rodinná forma sa stáva bežnejšou už aj u mužov. Vo všetkých krajinách z 27 členských štátov EÚ sú osamelé ženy častejšie v čele domácností so závislými deťmi ako osamelí muži, a vo väčšine krajín sa tieto podiely zvýšili u žien aj mužov. Výnimkou je napríklad pokles počtu osamelých žien, ktoré vedú domácnosť s deťmi v Belgicku a Luxembursku. Ďalej treba poznamenať, že v krajinách, ktoré vykazovali najvyšší nárast medzi osamelými ženami s deťmi, majú tendenciu byť aj krajiny s vysokým nárastom podielu osamelých mužov s deťmi, ako napríklad Estónsko a Švédsko.

Údaje na obrázku 2 ukazujú trendy v percentách osamelých žien a mužov žijúcich so závislými deťmi v každom z 27 členských štátov EÚ od roku 2009 do roku 2019.



Source: Labour force survey [table: lfst_hhaceda]. Countries are sorted by the percentage of single adult women with dependent children in 2019. Data for Denmark 2010 and 2019.

Slobodné rodičovstvo, jednorodičovstvo, je výrazne rodovo podmienené:

Väčšina osamelých rodičov sú matky: (OECD, 2011)

- Priemer EÚ: 85 %
- Maďarsko: 76 %, Švédsko a Nórsko: 81 %
- Nemecko: 95 %, Estónsko: 98 %

Osamelí rodičia čelia rodovým nevýhodám:

- Rozdiely v materstve + rodovej zamestnanosti, rozdiely v zárobkoch
- (Rodinné) politiky založené na rodových predpokladoch, zaužívané stereotypy v spoločnosti.

2. SITUÁCIA OSAMELÝCH RODIČOV NA SLOVENSKU

Podľa posledného sčítania obyvateľstva v Slovenskej republike z roku 2021, ktoré zverejnil Štatistický úrad vyplýva, že neúplné rodinné domácnosti tvorí až 24,87 %^{1*} čo predstavuje štvrtinu rodinných domácností (357 199 tis. obyvateľov).

Celkový počet cenзовých domácností v Slovenskej republike predstavuje - 2 376 103 domácností^{2*}

Podľa typu cenзовých domácností predstavujú:

- domácnosti osamelých rodičov - 15,03 % (357 199 tis.)^{3*}
- Typy cenзовých rodinných domácností v SR k 1. 1. 2021 informácie – spolu 1 436 078
 - domácnosť osamelých otcov so závislými deťmi - 21 373 - 1,49 %
 - domácnosť osamelých otcov bez závislých detí - 30 259 – 2,11 %
 - domácnosť osamelých matiek so závislými deťmi - 159 164 – 11,08 %
 - domácnosť osamelých matiek bez závislých detí - 146 403 – 10,19 %
 - Spolu 24,87 čo predstavuje 357 199 abs.
- Neúplné rodinné domácnosti (domácnosť osamelých rodičov) sa delia na:
 - domácnosť osamelých otcov
 - domácnosť osamelých matiek
- Domácnosti sú vytvorené na základe súčasného pobytu ich členov (skutočné bydlisko v rozhodujúcom okamihu sčítania).

Štatistiky ďalej uvádzajú dáta cenзовých rodinných domácností, kde sú evidované:^{4*}

- domácnosti osamelých matiek so závislými deťmi – 11,08% (159 164 tis.)
- domácnosti osamelých otcov so závislými deťmi - 1,49 % (21 373 tis.)

V neúplných rodinách prevláda model osamelej matky:

- **osamelé matky s dieťaťom tvoria takmer 86 % domácností osamelých rodičov**
- **osamelí otcovia s dieťaťom tvoria len 14 % takýchto domácností**
- V rámci sčítania obyvateľstva v Slovenskej republike z roku 2021 je v rámci štruktúry obyvateľstva podľa rodinného stavu evidovaných: v rodinnom statuse rozvedený – 8,16 % (444 536 tis.),^{5*}
- ovdovený – 7,04 % (383 625 tis.).

^{1*}<https://www.humanisti.sk/2023/05/31/novinky-o-domacnostiach-v-sr-podla-sodb-2021/>

^{2*} <https://www.scitanie.sk/domacnosti/zakladne-vysledky/pocet-cenzovych-domacnosti/SR/SK0/SR>

^{3*} <https://www.scitanie.sk/domacnosti/zakladne-vysledky/typy-cenzovych-domacnosti/SR/SK0/SR>

^{4*}<https://www.scitanie.sk/domacnosti/zakladne-vysledky/typy-cenzovych-domacnosti/SR/SK0/SR>

^{5*} <https://www.scitanie.sk/obyvatelia/zakladne-vysledky/struktura-obyvatelstva-podla-rodinneho-stavu/SR/SK0/SR>
(pozn.: Cenзовú domácnosť tvoria osoby, ktoré spoločne obývajú jeden byt a je vyčlenená na základe vzájomných rodinných vzťahov.)

Cenzová domácnosť je základná jednotka domácností a ďalej sa nedelí. Hlavné kritériá: spoločné bývanie a rodinné/príbuzenské vzťahy. Cenzové domácnosti sú vytvorené na základe súčasného pobytu (skutočné bydlisko v rozhodujúcom okamihu sčítania) ich členov.)

Najčastejšie problémy neúplných rodín:

- ohrozenie chudobou a sociálnym vylúčením,
- závažná materiálna deprivácia,
- zvýšená miera závažnej bytovej deprivácie,
- veľmi nízka pracovná intenzita - nízka pracovná intenzita osamelých rodičov s deťmi je spôsobená obmedzenými kapacitnými a možnosťami zariadení starostlivosti o deti ako aj limitovanými zdrojmi domácností za platenie poskytovaných služieb týchto zariadení,
- nedostatok adekvátnych pracovných miest - dôvodom je nedostatočná flexibilita foriem zamestnávania práve pre osamelých rodičov s deťmi,
- chýbajúce špecializované multidisciplinárne odborné a komplexné služby pre osamelých rodičov – Systémová pomoc zo strany štátnych inštitúcií, samospráv, verejnosti a systematická pomoc zo strany mimovládnych organizácií pri prekonávaní náročných krízových životných situácií a plnení Strategického plánu pre zlepšenie životnej úrovne osamelých rodičov.

Činitele, ktoré sťažujú prácu s osamelými rodičmi v spoločnosti:

Vnútorne príčiny:

- nezrelosť pri vstupe do vzťahu a pri založení rodiny,
- absencia potrebných komunikačných a osobnostných zručností na fungovanie vo vzťahu a riešenie prípadných problémov (riešenie útokom alebo útekem zo vzťahu),
- zdravotné problémy – mentálne, telesné znevýhodnenie, vrodené vývinové ochorenia, získané choroby či pourazové stavy, ktoré bránia vo funkčnosti osamelého rodiča
- vyčerpanosť, osamelosť, strach zo zmien (či to zvládnem)

Vonkajšie príčiny:

- osamelí rodičia sú bez podpory rodiny resp. nemá rodinu (úmrtie, vyrastanie v detskom domove):
 - o generačné rozdiely – ich rodičia žili v spoločnosti, kde bol rozvod, príp. byť slobodnou matkou spoločensky neprípustné, chápalo sa to ako zlyhanie človeka, nie ako možné riešenie zlej rodinnej situácie
 - o samotný rodičia osamelých rodičov neprijmú rozhodnutie svojho dieťaťa a prerušia vzťahy;
 - o rodinní príslušníci majú sami veľa problémov, nedokážu pomôcť,
 - o nedostatočná komunikácia o problémoch a ich konštruktívnom riešení v pôvodných/primárnych rodinách, neposkytnuté vhodné vzorce fungovania vo vzťahoch
 - o vyrastanie v DeD – nezažitý model rodinného spolužitia a nepripravenosť na fungovanie vo vzťahu,
- náhradná osobná starostlivosť – starí rodič verzus vnúča - generačné rozdiely, znížené fyzické i duševné rezervy/sily,
- opatrovanie člena rodiny (dieťa, rodič, starý rodič) – časová, fyzická i psychická záťaž,
- sociálno-patologické rodinné alebo v životnom prostredí (nemožnosť opustiť toto prostredie z finančných dôvodov),
- nedostupnosť a nedostatočný počet MŠ a ZŠ v blízkosti bydliska – nemožnosť nastúpiť do práce z dôvodu potreby starostlivosti o dieťa, príp. vozenia dieťaťa do MŠ a ZŠ (časová a ekonomická záťaž),
- nedostatok financií na riešenie zdravotných problémov - vysoké poplatky za zdravotné ošetrovanie – zuby, oči;... z dlhodobého hľadiska nemožnosť zabezpečiť tieto potreby klientov trápi až paralyzuje v hľadaní nových riešení životnej situácie,

- neplatenie výživného od druhého rodiča, chýbajúca pomoc a podpora od druhého rodiča, zlé vzájomné vzťahy medzi rodičmi,
- zadlženosť, nemožnosť splácať dlhy,
- nízky príjem rodiny pre nemožnosť sa zamestnať - nedostatočné vzdelanie, málo ponúk vrátane tých, ktorý majú zníženú pracovnú schopnosť (napr.: potreba starostlivosti o dieťa a pod.),

Celospoločenské/štrukturálne príčiny:

- nedostatočná podporná sieť organizácií – štátnych i neštátnych (poskytujúce poradenstvo pred, počas a po rozpade rodiny, sprevádzanie zmenami v živote dospelých i detí, svojpomocných skupín až po tie organizácie, ktoré poskytujú ubytovanie, potravinovú či humanitárnu pomoc pre osamelých rodičov v čase po rozpade rodiny a nestabilite životnej situácie)
- nedostatok odborníkov (mediátorov, špecializovaných kolíznych opatrovníkov a iných odborníkov, napr. psychológ zaoberajúcich sa rozvodmi/rozchodmi, rozvojom rodičovských zručností a poskytujúcich funkčnú a adresnú pomoc), opatrení nástrojov pomoci zo strany štátu, ktoré by boli špecificky zamerané na osamelých rodičov,
- absencia chránených dielní a pracovísk pre osoby so ZŤP, možnosti práce na skrátený pracovný úväzok,
- absencia denných stacionárov pre deti, osobných asistentov na školách pre deti so zdravotným znevýhodnením,
- absencia vzdelávania na školách – príprava na vzťah/manželstvo a rodičovstvo, rozvoj rodičovských zručností
- nedostatok partnerských/manželských poradní,

Absencia prvotných informácií pre osamelého rodiča pri vzniku týchto situáciách znamená oddialenie nastavenia zmien v rodine, čo spôsobuje zrýchľovanie prepadu do chudoby, zvyšovanie ekonomického a psychického tlaku.

Je teda pravdepodobnejšie, že budú žiť v riziku chudoby, vylúčenia alebo budú zažívať materiálnu depriváciu ako rodiny s dvoma rodičmi. To je dôvod na obavy, pretože to nielen zhoršuje ich súčasný stav, ale tiež sa zvyšuje riziko, že sa zhoršia budúce príležitosti pre ich deti.

Unikátne riešenie pre členov jednorodičovských domácností:

Nezisková organizácia JEDEN RODIČ n.o. ako jediná zo slovenských neziskových organizácií poskytuje unikátne riešenie ako sa vymaniť z pasce chudoby a zabezpečiť stabilný domov a budúcnosť. Poskytuje pre osamelých rodičov a ich deti bezplatnú komplexnú a systematickú ročnú odbornú, humanitárnu a potravinovú pomoc. Hlavným cieľom Ročného programu je, aby sa rodina naštartovala, získala nové zručnosti, vedomosti, podporu a udržateľne si zlepšila kvalitu života.

- Počas 12 mesiacov má rodina k dispozícii manažéra rodiny a multidisciplinárny tím odborných poradcov zo 7 oblastí, ako je psychológia, financie, kariéra, život, právo či výchova detí a vzťahy.
- Všetky aktivity sa plánujú a realizujú v na mieru pripravenom softvéri, pre potreby práce so znevýhodnenými skupinami, čo zefektívňuje prácu v multidisciplinárnom tíme.
- Práca odborných poradcov organizácie JEDEN RODIČ n.o. výrazne supluje chýbajúce služby pre osamelých rodičov zo strany štátu, spoločnosti a nedostatočnú sociálnu a rodinnú politiku.

Medzi hlavné prínosy práce odborných poradcov organizácie JEDEN RODIČ n.o. pre osamelých rodičov zaradených do Ročného programu pomoci patrí:

1. Multidisciplinárny tím vyskladá a poskytne okamžitú adresnú pomoc reflektujúcu aktuálne a špecifické problémy klienta,
2. Odbúranie strachu zo zmeny, zo zlyhania, z budúcnosti, posilnenie klientov a motivovanie ku krokom vedúcim k zmene a zastabilizovaniu životnej situácie,

3. Poskytnutie pomoci u klientov vytvára pocit istoty, bezpečia a podpory, že už nie sú na všetko sami. Vďaka tomu sa im darí vystúpiť zo zacyklenej a bezútešnej situácie a zaktivizovať svoje vnútorné zdroje na riešenie ich problémov a životnej situácie,
4. Edukácia argumentovať, poznať a bojovať za svoje práva i práva ich detí čím sa stávajú istejšími, komunikačnej zručnejšími, silnejšími, odhodlanejšími,
5. Posilnenie ich sebadôvery, podpora ich silných stránok, na ktorých možno stavať, edukácia ako sa odprezentovať a vnímať svoju hodnotu,
6. Zamedzenie úplnému sociálnemu prepadu klienta, zmiernenie ich chudoby, odbúranie izolovanosti a vrátenie ich späť do plnohodnotného sociálneho života,
7. Zverejňovanie príbehov našich klientov i výsledkov našej vzájomnej spolupráce,
8. Upriamenie pozornosti odbornej i laickej verejnosti na prehliadanie náročnosti situácie osamelých rodičov, na ich špecifické problémy,
9. Informovanosť a upriamenie pozornosti na o chýbajúcu komplexnú, adresnú, neodkladnú/aktuálnu a účinnú pomoc zo strany štátu.
10. Napájanie zdrojov pomoci, ku ktorým by sa ako jednotlivci nedostali,
11. Cez príbehy dobrej praxe z práce s inými klientmi, dochádza k zmene, motivácii a vytrvaniu v realizácii započatých úkonov,
12. Záujem o problémy osamelých rodičov a vytvorenie priestoru na vypovedanie a zdieľanie o tom čo ich trápí. Danie pocitu, že sú hodnotnými ľudskými bytosťami, čo veľa osamelých rodičov oceňuje,
13. Dodanie ODVAHY osamelým rodičom zverejniť traumu, psychické a fyzické týranie v rodinách, ktoré sa na Slovensku dedí z generácie na generáciu. Osamelý rodičia tú traumu v rodinách ukončujú, keď s ňou idú na verejnosť, napriek veľkému strachu. Sú to hrdinky, hrdinovia.

Práca odborných poradcov v neziskovej organizácii JEDEN RODIČ n.o. aktívne búra vnútorné, vonkajšie ale aj celospoločenské príčiny, ktoré osamelým rodičom sťažujú postavenie v spoločnosti a tým vysokou mierou prispieva k zlepšeniu životnej situácie na Slovensku.

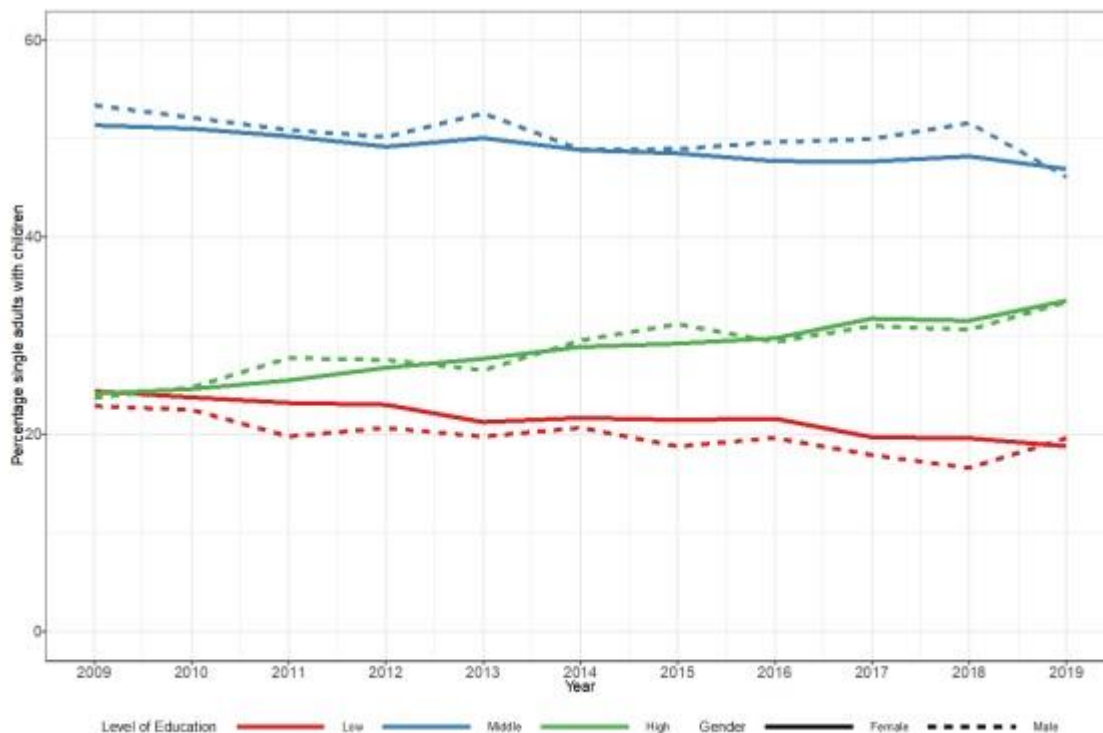
3. PROSTRIEDKY NA ZLEPŠENIE SITUÁCIE OSAMELÝCH RODIČOV

3.1. Osobnostný rozvoj a vzdelávanie:

Často sa ukázalo, že osamelé rodičovstvo je bežnejšie medzi ľuďmi s nízkym vzdelaním.

Dlho sa to považovalo za dôležité vysvetlenie toho, prečo sú osamelí rodičia viac ohrození chudobou, napríklad preto, že pre ľudí s nižším vzdelaním je ťažšie získať pevnú pozíciu na trhu práce a zarábať si primeranú mzdu. Súčasná sociálna politika štátu pre podporu rodiny nevytvára vhodné podmienky pre vytvorenie návyku a získanie zručností. Neponúka sprevádzanie ako sa vymaniť z krízovej situácie za pomoci získania nových zručností, osobnostného rozvoja, vzdelania na základe vypracovanej analýzy konkrétnej osoby a jej životnej situácie.

Vyššia úroveň vzdelania osamelých matiek a otcov sa považuje za dôležitý prínos pre zlepšenie ich situácie – v poslednom rade na trhu práce.



Source: LFS [table: lfst_hhinded]. Note: the data table includes the number of 'persons' by household type, rather than 'adults'. Hence, a selection was made of persons in the age range 25-55 to exclude most children living with their parents.

Obrázok 3: Úroveň vzdelania osamelých dospelých so závislými deťmi, priemer EÚ-27, 2009-2019

Príklady dobrej praxe:

Francúzsko:

- Príspevok na starostlivosť o dieťa pre osamelého rodiča (Aide à la Garde d'Enfant pour Parents Isolés) – vyplácaný počas 1 roka nezamestnaným osamelým rodičom, ktorí sa pripravujú na začatie profesionálnej činnosti alebo absolvujú odbornú prípravu, a mení sa v závislosti od počtu detí a hodín práce týždenne, medzi 170 a 520 EUR. Podmienkou na získanie tohto príspevku je mať aspoň 1 dieťa mladšie ako 10 rokov a začať vykonávať odbornú činnosť alebo absolvovať odbornú prípravu.

Poľsko:

- Preplácanie nákladov na starostlivosť o dieťa: nezamestnaná osoba, ktorá vychováva jedno dieťa do 6 rokov alebo aspoň jedno zdravotne postihnuté dieťa do 18 rokov, môže pri nástupe do zamestnania počítať s takzvanou refundáciou nákladov na starostlivosť o dieťa. Stačí splniť podmienky a podať žiadosť na príslušný okresný úrad práce spolu s prílohami, ktoré potvrdzujú vynaložené náklady (napr. faktúra z materskej školy). Výška náhrady bude primeraná predloženej dokumentácii v dohodnutej výške najviac 50 percent dávky v nezamestnanosti podľa § 72 ods. 1., na starostlivosť o každé dieťa, na ktoré náklady vznikli. Náhrada sa poskytuje až do šiestich mesiacov v prípade nástupu do zamestnania alebo inej zárobkovej činnosti alebo počas trvania stáže, školenia alebo prípravy na povolanie dospelých.

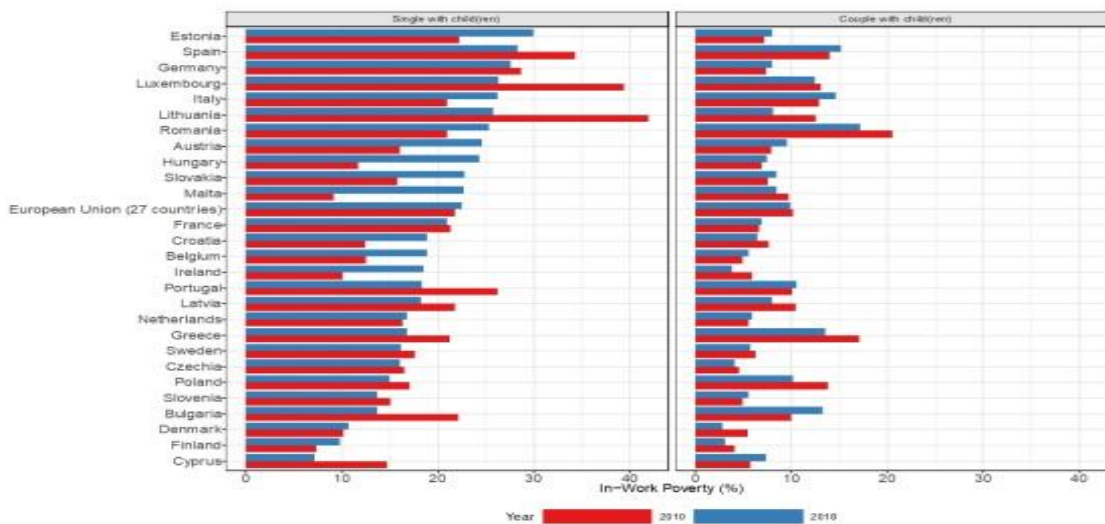
3.2. Spoločná osobná starostlivosť oboch rodičov

Základným princípom spoločnej osobnej starostlivosti je, že vzťah rodičov k deťom a vzťah rodičov medzi sebou zostáva v rodičovskej rovine napriek rozvodu/rozchodu prakticky nezmenený. Dotknutý je iba fyzickou odľukou rodičov. To je základným rozdielom medzi výlučnou alebo striedavou osobnou starostlivosťou, kedy o starostlivosti o dieťa rozhoduje rodič, ktorý má dieťa zverené, resp. rodič, ktorý má dieťa zverené pre to ktoré obdobie (striedavá). Predpokladom takejto možnosti bude spôsobilosť oboch rodičov dieťa vychovávať, vzájomný súhlas so spoločnou osobnou starostlivosťou a ich záujem o tento druh starostlivosti. Rovnako dôležité bude, ak tento spôsob zverenia dieťaťa bude v jeho záujme a budú zaistené jeho potreby. Táto forma osobnej starostlivosti rodičov o dieťa podporuje zachovanie a rozvoj vzťahových väzieb dieťaťa s obidvomi rodičmi aj po rozvode resp. rozchode. Spoločná osobná starostlivosť rodičov o dieťa vyjadruje prirodzený výkon rodičovských práv oboma rodičmi, ktorý sa nemá zmeniť skutočnosťou, že rodičia sa ako životní partneri rozišli, keď vzhľadom na najlepší záujem dieťaťa sa nemá oslabiť rozsah rodičovských práv a povinností medzi dieťaťom a rodičom.

3.3. Zamestnanie:

Byť zamestnaný je spojené s množstvom dôležitých výhod, medzi ktoré patrí lepšie zdravie, väčšia sociálna sieť, pocit samostatnosti a naplnenia, investícia do zručností, skúseností a budúcej zamestnateľnosti a nižšie riziko chudoby. Avšak osamelí rodičia zažívajú viac znevýhodnených pozícií na trhu práce, ktoré často prinášajú väčšiu neistotu a menšiu rovnováhu medzi pracovným a súkromným životom (Esser a Olsen, 2018).

Chudoba pracujúcich súvisí s faktormi trhu práce, ako sú neprimerané mzdy, práca na čiastočný úväzok a neisté, dočasné alebo sezónne zamestnanie, ako aj s faktormi súvisiacimi s rodinou, medzi ktoré patrí počet zarábajúcich osôb na počet členov domácnosti (Lohmann a Marx, 2018). Podrobnejšie skúmanie chudoby zamestnaných medzi osamelými rodičmi (Nieuwenhuis a Maldonado, 2018) tiež ukázalo, že chudoba v zamestnaní bola podstatne pravdepodobnejšia v rodinách s jedným rodičom ako v rodinách s dvoma rodičmi.



Source: SILC [Tables ilc_iw02 (in-work poverty)]

Obrázok 4: Trendy v zamestnaní ohrozených chudobou, 27 členských štátov EÚ, 2010 – 2018, podľa typu domácnosti

Príklady dobrej praxe:

Veľká Británia:

- podpora k príjmu (Income Support): Podpora je určená zamestnancom s nízkym príjmom alebo tým, čo pracujú menej ako 16 hodín týždenne. Income Support môže poberať aj osamelý rodič, osamelý rodič na rodičovskej dovolenke, zároveň môže poberať jeden z príspevkov - finančná podpora v zamestnanosti (Working Tax Credit), príspevok na bývanie (Housing Benefit), úľava z domovej dane (Council Tax Benefit), príspevok na dieťa (Child Tax Credit).

Francúzsko:

- daňová úľava pre osamelých rodičov s dvoma a viac deťmi maximálne do výšky 3 756 eur.
- personalizovaný príspevok ako pomôcka na platenie nájomného - príspevok určený na pokrytie časti zaplateného nájomného.
- príspevok na rodinný dom (Allocation de Logement Familiale) – príspevok určený na pokrytie časti zaplateného nájomného.
- možnosť čerpania pôžičiek s 0 % úrokovou sadzbou do 1 500 EUR splácaných mesačnými splátkami minimálne 15 EUR a zameraných na financovanie nákladov na vzdelávanie detí alebo na splácanie dlhov. Žiadosť o čerpanie zo systému musí byť podaná pod dohľadom sociálneho pracovníka.

Nemecko:

- príspevok na bývanie (Wohngeld) – štátna dotácia pre nájomníkov zameraná na pomoc osobám s nízkym príjmom pokryť ich životné náklady.
- daňová úľava pre osamelých rodičov - výška daňovej úľavy pre osamelých rodičov sa zvýšila z 4 008 EUR v roku 2022 na 4 260 EUR v roku 2023. V prípade, že sú v domácnosti viac ako dve deti, daňová úľava sa zvyšuje o 240 EUR na dieťa.

Poľsko:

- Poľská vláda zahrnuje osamelých rodičov do svojho programu podpory Family 500+, v rámci ktorého môžu rodičia dostávať nezdaniteľnú výhodu vo výške 500 PLN (približne 120 EUR) mesačne na druhé a každé ďalšie dieťa, kým nedosiahnu vek 18 rokov.
- dodatočná podpora- príspevok je približne 12 % priemernej hrubej mzdy v Poľsku v roku 2016. Rodiny majú tiež nárok na sociálnu dávku na svoje prvé dieťa, ak je rodinný príjem nižší ako 800 PLN (približne 180 EUR) na člena rodiny alebo nižší ako 1 200 PLN v prípade rodín s postihnutým dieťaťom. Prídavok na dieťa nemá vplyv na nárok na iné prídavky. Nárok osamelých rodičov na výchovu detí za tento rodičovský príspevok je však závislý od poskytovania výživného druhým rodičom.
- zvýhodnenie na dani z príjmov fyzických osôb na deti – tzv. prorodinná úľava – je daňové zvýhodnenie v primeranej výške, týka sa každého dieťaťa.
- karta „Veľká rodina“ – ide o system zliav a ďalších výhod pre rodiny, v ktorých žijú 3 a viac detí. Existuje v štátnych inštitúciách (napr. múzeá, rekreačné strediská) a v súkromných inštitúciách (obchody, letoviská).
- program „Pre život“ je komplexná podpora tehotných žien a ich rodín. V prípade ťažkého poškodenia alebo nenapraviteľného poškodenia alebo nevyhľaditeľného ochorenia, ku ktorému došlo počas prenatálneho vývoja alebo počas pôrodu. Program zahŕňa prenatálnu diagnostiku, diagnostiku, liečbu, poradenskú službu, rehabilitáciu, hospicovú a paliatívnu starostlivosť a jednorazovú finančnú podporu.

Chorvátsko:

- osamelí rodičia môžu mať nárok na minimálny príspevok, ak sa nedokážu sami živiť. Podľa zákona o sociálnej starostlivosti (článok 27) môžu osamelí rodičia dostať 120 % základného minimálneho príspevku, ak sú práceschopní; 135 % základnej dávky, ak sú úplne práceneschopní; plus 90 % príspevku na dieťa.
- zákon počíta aj s podporou pre deti „rodín s jedným rodičom“. Majú právo na 80 % základnej minimálnej dávky (zatiaľ čo rodič by mal nárok na minimálnu dávku ako každá iná osoba, ktorá je 70 % pre práceneschopnú osobu a 95 % pre úplne práceneschopnú osobu.
- Zákonník práce až do začiatku roku 2023 chránil osamelých rodičov s deťmi do šiestich rokov (a všetkých rodičov s deťmi do troch rokov) pred prácou nadčas alebo pred prerozdeleným či nerovnomerným pracovným časom (pracovným časom dlhším ako plným). Čas počas jedného obdobia a kratší ako plný úväzok počas iného obdobia. Osamelí rodičia však mohli pracovať nadčas, ak zamestnávateľovi poskytli písomné vyhlásenie o dobrovoľnom súhlase s takouto prácou. Nový zákonník práce, ktorý začal platiť od začiatku tohto roka 2023, rozšíril túto ochranu na všetkých rodičov s deťmi do veku 8 rokov (§ 65).

Francúzsko:

- príjem z aktívnej solidarity (Revenu de Solidarité Active) vo výške 768,60 EUR pre osamelú tehotnú ženu bez dieťaťa, 1 024 EUR pre osamelého rodiča s 1 dieťaťom, 1 281 EUR pre osamelého rodiča s 2 deťmi, pričom 256, 19 EUR za každé ďalšie dieťa. Tento nástroj je dostupný pre osoby francúzskej alebo cudzej štátnej príslušnosti s bydliskom vo Francúzsku, ktoré si aktívne hľadajú prácu a ktorých príjem nepresahuje určitú hranicu.

Poľsko:

- Príspevok na teleworking (tj. netradičnú formu zamestnania) priznaný zamestnávateľovi, ktorý prijme nezamestnaného rodiča dieťaťa do veku 6 rokov, zamestnávateľ je povinný podržať pracovný pomer na plný úväzok 12 mesiacov alebo na 18 mesiacov, ale zamestnaný je na polovičný úväzok.
- Ochrana pracujúcej matky – paragraf 180,181,182,186,184 Zákonníka práce.

Celkovo je chudoba medzi osamelými rodičmi menej častá v krajinách, v ktorých systém opatrení vyplývajúcich z právnych predpisov, organizačných opatrení, technických opatrení, zdravotníckych opatrení a sociálnych opatrení zameraných na utváranie pracovných podmienok zaisťujúcich bezpečnosť a ochranu zdravia pri práci, zachovanie zdravia a pracovnej schopnosti zamestnanca má prísnejšiu ochranu.

4. SOCIÁLNA POLITIKA ŠPECIALNE UPRAVENÁ PRE OSAMELÝCH RODIČOV

4.1. podpora dieťaťa – výživné na dieťa

V zásade môže príjem z výživného na dieťa významne ovplyvniť príjmovú pozíciu mnohých osamelých rodičov (a najmä osamelých matiek). Odhady naznačujú, že ak by všetci osamelí rodičia dostávali všetky výživné na deti, na ktoré mali nárok, miera chudoby medzi deťmi žijúcimi s osamelými rodičmi by sa znížila približne na polovicu (Skinner, Bradshaw a Davidson, 2007). Realita je však taká, že sociálna podpora detí neposkytuje veľmi účinné nástroje na znižovanie chudoby.

Väčšina osamelých rodičov nedostáva výživné na deti, a aj keď ich dostávajú, výška výživného na dieťa často tvorí len malú časť disponibilného príjmu domácnosti prijímajúceho rodiča.

Na ilustráciu:

V Nórsku sa platby výživného na deti vypočítavajú na základe predpokladu, že obaja rodičia majú príjem – aj keď jeden z nich nie. Robí sa to ako stimul pre rodovo rovnocennú účasť na trhu práce, ale môže to znížiť mieru príjmovej chudoby, ktorú by potenciálne mohla znížiť podpora dieťaťa.

Na Slovensku:

Zákon o rodine v znení neskorších právnych predpisov upravuje v ustanoveniach § 62 až § 81 vyživovací povinnosť a rozsah výživného. Pri určovaní výšky výživného platí, že muži a ženy ako aj manželské a mimomanželské deti majú rovnaké postavenie, preto nie je možné žiadnu z týchto skupín zvýhodňovať resp. znevýhodňovať pri určovaní výšky vyživovacej povinnosti na základe príslušnosti k tejto skupine osôb.

Zákon o rodine stanovuje aj minimálnu výšku výživného, ktoré je každý rodič povinný hradiť, bez ohľadu na svoje schopnosti, možnosti a majetkové pomery. Táto výška predstavuje sumu 30% zo sumy životného minima na nezaopatrené nepľnoleté dieťa alebo nezaopatrené dieťa podľa osobitného predpisu, ktorým je ustanovenie § 2 písm. c) zákona č. 601/2003 Z. z. o životnom minime a o zmene a doplnení niektorých zákonov v znení zákona č. 372/2004 Z. z.

Výška životného minima od 1.7.2023 do 30.6.2024: 268,88 eur mesačne, ak ide o jednu pľnoletú fyzickú osobu, 187,57 eur mesačne, ak ide o ďalšiu spoločne posudzovanú pľnoletú fyzickú osobu, **122,77 eur mesačne, ak ide o zaopatrené nepľnoleté dieťa alebo nezaopatrené dieťa**. Sumy životného minima, od ktorých sa odvíja výška minimálneho výživného sa upravujú spravidla vždy k 1. júlu bežného kalendárneho roka. Tabuľka - Vývoj súm minimálneho výživného:

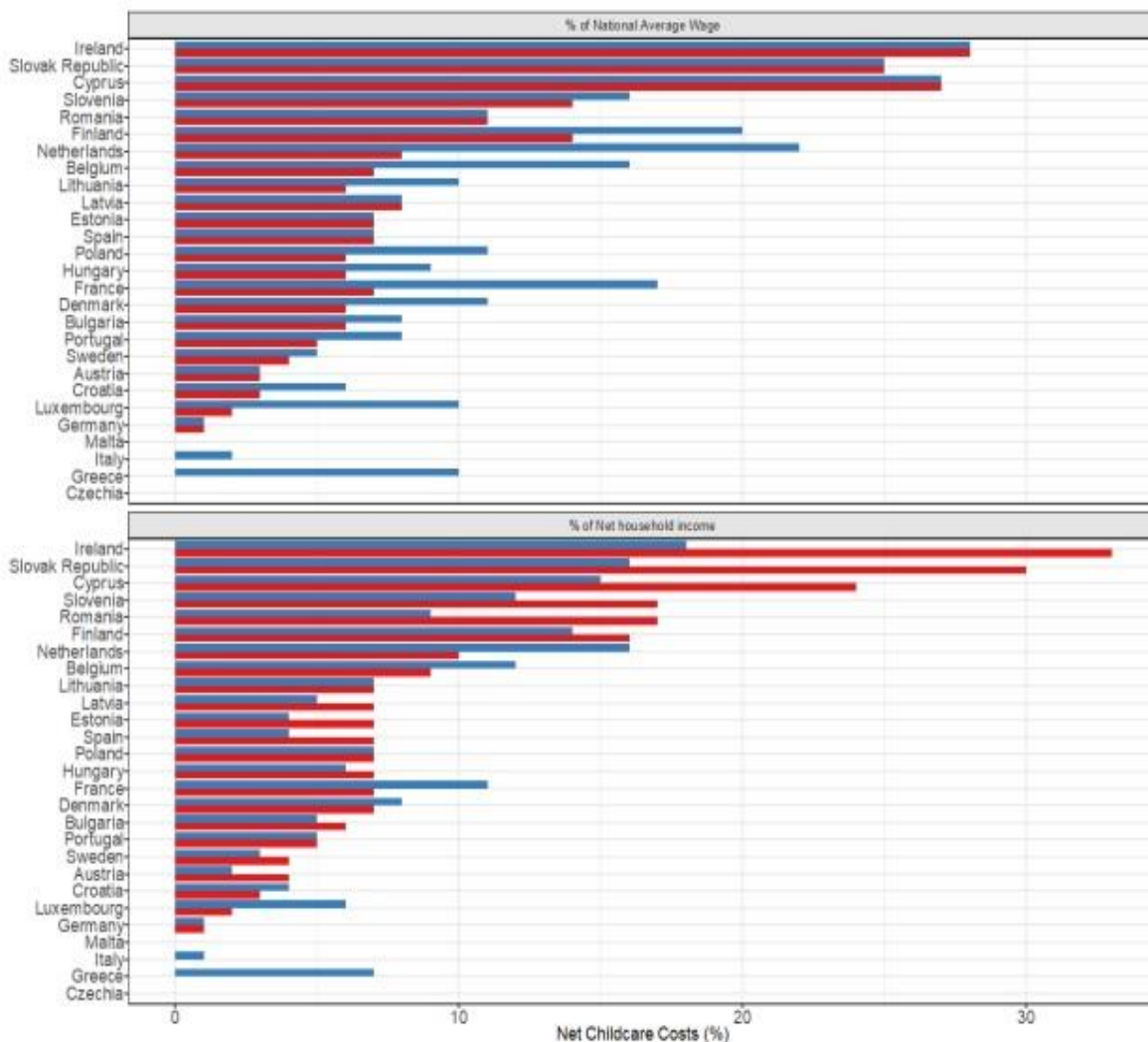
Od	Do	Číslo opatrenia (zákona)	Výška relevantného životného minima	Výška minimálneho výživného v SKK/ €
1. apríla 2005 (deň účinnosti nového ZR)	30. júna 2005	372/2004 Z. z.	2080 SKK	624 SKK 20,71 €
1. júla 2005	30. júna 2006	262/2005 Z. z.	2150 SKK	645 SKK 21,41 €
1. júla 2006	30. júna 2007	415/2006 Z. z.	2270 SKK	681 SKK 22,61 €
1. júla 2007	30. júna 2008	291/2007 Z. z.	2340 SKK	702 SKK 23,30 €
1. júla 2008	31. decembra 2008	225/2008 Z. z.	2460 SKK	738 SKK 24,50 €
1. januára 2009	30. júna 2009	554/2008 Z. z. (prechod na euro bez zmeny výšky)	81,66 €	24,50 €
1. júla 2009	30. júna 2010	252/2009 Z. z.	84,52 €	25,36 €
1. júla 2010	30. júna 2011	300/2010 Z. z.	84,61 €	25,38 €
1. júla 2011	30. júna 2012	194/2011 Z. z.	86,65 €	26 €
1. júla 2012	30. júna 2013	181/2012 Z. z.	88,82 €	26,65 €
1. júla 2013	30. júna 2017	186/2013 Z. z.	90,42 €	27,13 €
1. júla 2017	30. júna 2018	173/2017 Z. z.	91,06 €	27,32 €
1. júla 2018	30. júna 2019	196/2018 Z. z.	93,61 €	28,08 €
1. júla 2019	30. júna 2020	183/2019 Z. z.	95,96 €	28,79 €
1. júla 2020	30. júna 2021	174/2020 Z. z.	98,08 €	29,42 €
1. júla 2021	30. júna 2022	244/2021 Z. z.	99,56 €	29,87 €
1. júla 2022	30. júna 2023	227/2022 Z. z.	107,03 €	32,11 €
1. júla 2023	-	220/2023 Z. z.	122,77 €	36,80 €

4.2. vzdelávanie a starostlivosť v ranom detstve (VSRD)

Aby bola politika VSRD efektívna, záleží aj na podrobnostiach jej implementácie. Pri podrobnejšom pohľade na náklady na VSRD pre osamelých rodičov ukazuje obrázok náklady na starostlivosť o deti v európskych krajinách

na základe údajov OECD. Údaje porovnávajú čisté náklady (po započítaní daňových úľav a dávok) pre osamelého rodiča zarábajúceho priemernú mzdu v krajine a pre rodinu s dvoma rodičmi s dvoma zárobkami (obaja zarábajú priemernú mzdu). Horný panel vyjadruje čistý poplatok za starostlivosť o dieťa ako percento z národnej priemernej mzdy (toto zodpovedá rozdielom medzi krajinami vo výmenných kurzoch a kúpnej sile). Ukazuje, že užívateľské poplatky za VSRD sú veľmi vysoké napríklad v Írsku, na Slovensku a na Cypre a nízke napríklad v Rakúsku a Nemecku.

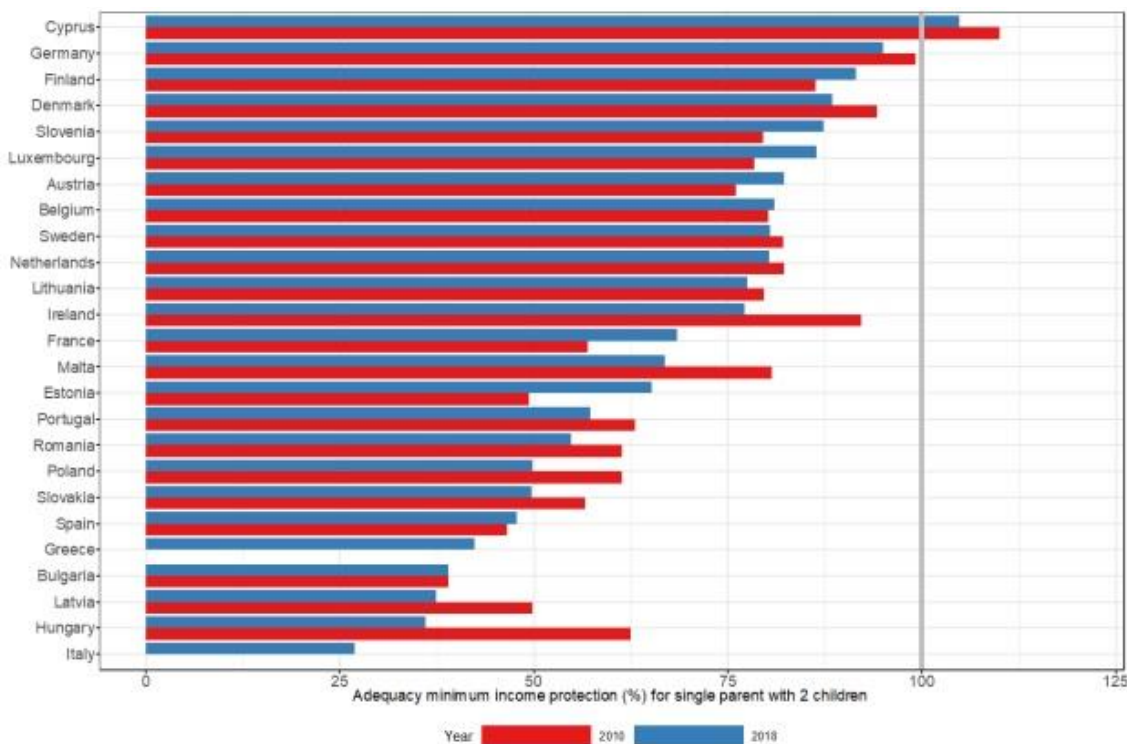
Dôležité je však ďalšie porovnanie. V dolnom paneli sú užívateľské poplatky vyjadrené ako percento z disponibilného/čistého príjmu domácnosti úplných a neúplných rodín. Tu je zrejmé, že v mnohých krajinách, najmä opäť v Írsku, na Slovensku a na Cypre, ale aj vo Fínsku, Španielsku a Rakúsku, platia osamelí rodičia väčšiu časť príjmu domácnosti v porovnaní s inak podobnými rodinami s dvoma rodičmi. Inými slovami, hoci osamelí rodičia majú tendenciu platiť rovnaké alebo dokonca nižšie poplatky za VSRD, v mnohých krajinách to niekedy predstavuje podstatne väčšiu záťaž pre ekonomiku ich domácností (Maldonado a Nieuwenhuis, 2020).



Obrázok 5: Výdavky osamelých rodičov pre VSRD, členské štáty EÚ

4.3. ochrana príjmu

Cieľom je zvýšiť mieru zamestnanosti, zlepšiť pracovné podmienky, znížiť chudobu a vylúčenie a zabezpečiť primeranú sociálnu ochranu. Chudoba pracujúcich je nižšia v krajinách s ochranou zamestnanosti, aktívnou politikou trhu práce, platenou dovolenkou, starostlivosťou o deti a primeranou úrovňou prerozdelenia.



Obrázok 6: Primeranosť ochrany minimálneho príjmu pre osamelých rodičov, členské štáty EÚ, 2010 – 2018

Údaje na obrázku predstavujú úroveň ochrany minimálneho príjmu pre osamelého rodiča s dvoma deťmi (vo veku 4 a 7 rokov) a úroveň primeranosti je vyjadrená ako percento národnej hranice rizika chudoby (AROP), (60 % mediánu príjmu domácnosti) pre tento typ rodiny. Miera primeranosti 100 % by znamenala, že tento typ domácnosti by žil presne na hranici rizika chudoby (označenej zvislou sivou čiarou). Ako však ukazujú údaje, miera ochrany minimálneho príjmu je vo všetkých krajinách EÚ s výnimkou Cypru pod hranicou chudoby. Okrem toho je z údajov na obrázku zrejmé, že úrovne ochrany minimálneho príjmu pre osamelých rodičov sú vo veľkom počte krajín hlboko pod hranicou rizika chudoby. Osamelí rodičia, ktorí sa v roku 2018 museli uchýliť k ochrane minimálneho príjmu napríklad v Poľsku, na Slovensku, v Španielsku, Grécku, Bulharsku, Lotyšsku, Maďarsku a Taliansku, žili na úrovni životného minima pod 50 % národnej hranice rizika chudoby. Napokon, vo väčšine krajín EÚ sa primeranosť úrovne ochrany minimálneho príjmu medzi rokmi 2010 a 2018 znížila.

Pokiaľ ide o primeranosť ochrany minimálneho príjmu, je potrebné urobiť dve klasifikácie.

- A. Prvým je, že analýzy na obrázku predpokladajú, že neúplné rodiny sa museli spoliehať na ochranu minimálneho príjmu na celý rok (alebo dlhšie).
- B. Po druhé, tieto analýzy predpokladajú, že rodiny dostávajú všetky dávky, na ktoré majú nárok. Je však dobre známe, že počet ľudí, ktorí skutočne poberajú dávky, je oveľa nižší ako počet ľudí, ktorí majú nárok.

Toto nevyužívanie je obzvlášť vysoké pri týchto dávkach sociálnej pomoci s overovaním majetkových pomerov, pretože sú stigmatizované, zložité (kvôli preverovaniu majetkových pomerov) a pretože ľudia nemajú vedomosti alebo zručnosti na to, aby sa o dávky uchádzali.

Konfederácia Spolkového ministerstva práce a sociálnych vecí, Spolkového ministerstva pre rodinu, seniorov, ženy a mládež a Spolkový úrad práce iniciovala projekty s cieľom podporiť zamestnanosť osamelých rodičov. Program „Zosúladienie rodinného a pracovného života osamelých rodičov“ financoval projekty v spojení s miestnymi aktérmi s cieľom lepšie pochopiť špecifické postavenie osamelého rodiča. Program „Siete efektívnej pomoci pre osamelých rodičov“ sa zamerával na štrukturálnu úroveň na koordináciu poskytovania služieb osamelým rodičom, napríklad prostredníctvom úradov práce. Projekt „Rozvoj pracovných príležitostí pre osamelých rodičov“ sa zamerával na zamestnávateľov, aby zlepšili obraz osamelých rodičov ako dobrých pracovníkov.

Výsledkom týchto projektov bolo niekoľko ponaučení, ktoré sú dôležité pre riešenie zložitosti sociálnej politiky pri ochrane minimálneho príjmu. Po prvé, opatrenia by mali byť založené na komplexnom pochopení situácie osamelých rodičov a toho, ako sú ich výzvy často mnohorozmerné. Po druhé, prekážky v zamestnaní, ktorým čelia osamelí rodičia, neboli individuálne nedostatky, ale štrukturálneho charakteru. Medzi príklady patrila nedostatočná dostupnosť práce na čiastočný úväzok a starostlivosti o deti počas neštandardného pracovného času. A po tretie, vzhľadom na zložitosť štrukturálnych bariér a zložitosť počtu zapojených politík a aktérov bola aktivácia do zamestnania efektívnejšia, ak bola podpora viacerých aktérov aktívne koordinovaná (Zagel, 2015).

5. SUMÁRNE ODPORÚČANIA A NÁVRHY

Je potrebné na celospoločenskej úrovni:

5.1. podporovať realizáciu a dostupnosť špecializovaných odborných, komplexných a systematických služieb poskytovaných multidisciplinárne pre osamelých rodičov a ich deti

s cieľom, aby deti prekonal trauma z rozpadu rodiny a osamelý rodič sa naštartoval, získal nové zručnosti, vedomosti, bol sebestačný a udržateľne si zlepšil kvalitu života. Poskytovanie individuálneho odborného poradenstva, má byť časovo obmedzené s jasne stanoveným plánom a cieľmi. Má byť zamerané na zaktívnenie a podporu a pomoc osamelým rodičom pri hľadaní pracovného uplatnenia, získavaní a rozvoji životných a pracovných zručností, ako aj stabilizácia celkovej životnej situácie, prostredníctvom odbornej pomoci pracovníkov. Odborný tím poskytne osamelým rodičom špecializované odborné služby zo 7 oblastí:

1. sociálne poradenstvo
2. pracovno-právne
3. psychologické- traumaterapeutické
4. mediálne
5. kariérne
6. ekonomické poradenstvo
7. životný koučing

Poskytovanie komplexnej multidisciplinárnej odbornej pomoci osamelým rodičom pri realizácii ich vlastného potenciálu je potrebné zamerať na:

- poskytnutie podpory a pomoci pri riešení problémov, ktoré osamelého rodiča zaťažujú, vyčerpávajú a nevie ich vyriešiť svojpomocne,
- poskytnutie odborného poradenstva založeného na vzťahu dôvery, podpory, pomoci s cieľom pomôcť prekonať náročnú životnú situáciu a vyriešiť sociálny problém s cieľom zabránenia ďalšieho sociálneho prepadu osamelého rodiča v jeho živote,
- podpora a pomoc maximalizovať osobnostný a pracovný potenciál,
- upresnenie profesionálnej orientácie, výberu profesie, optimálneho odborného, kontinuálneho a celoživotného vzdelávania počas profesionálnej kariéry osamelého rodiča v rôznych obdobiach a životných situáciách,

- výkon terénnej sociálnej práce v záujme osamelého rodiča v jeho prirodzenom prostredí – sociálne šetrenie, monitoring aktuálnej životnej situácie,
 - výkon dôkladnej anamnézy osamelého rodiča, špecifikácie jeho problémovej situácie, nastavenie cieľov spoločnej spolupráce v oblasti právnej problematiky
 - edukácia osamelého rodiča novým spotrebiteľským návykom a finančnú gramotnosť
- 5.2. **zaviesť do legislatívy systém dostupného a prednostného sociálneho a nájomného bývania aj pre jednorodičovské domácnosti.** Poskytnutie príspevku na bývanie pre ľudí s nízkym príjmom, ako sú ľudia so zdravotným postihnutím, seniori, osamelí rodičia, nízkopríjmové rodiny.
- 5.3. **zaviesť systematickú výchovu k vedomému rodičovstvu a prípravu na manželstvo na stredných školách,** umožnenie rodičom, aby sa vzdelávali a rozvíjali svoje rodičovské a partnerské zručnosti cez verejne dostupné workshopy pre rodičov.
- 5.4. **podporovať rodovú rovnosť v starostlivosti o deti a v zamestnaní, v práci.** Osamelým rodičom sa darí lepšie v spoločnostiach, ktoré podporujú rovnosť pohlaví a rovnosť triedy (Cooke, 2018). To poukazuje na to, že mnohé z výziev, ktorým čelia osamelí rodičia, sú štrukturálneho charakteru a že spoločnosti, v ktorých narastá rodinná diverzita, si vyžadujú štrukturálne zmeny, aby sa zabezpečilo, že jednotlivci v rôznych formách rodiny – vrátane, ale nie výlučne, osamelých rodičov – budú schopní byť a robiť dobre. Zlepšenie situácie osamelých rodičov si vyžaduje silné a aktívne odhodlanie podporovať rodovú rovnosť rovnako v starostlivosti ako aj v práci. Existuje obrovský potenciál v ďalšom zvyšovaní úloh starostlivosti otca s cieľom zlepšiť rodovú rovnosť a ekonomický a sociálny blahobyt osamelých matiek, zapojenie druhého rodiča do výchovy a starostlivosti o dieťa.
- 5.5. **uľahčiť spoločnú fyzickú starostlivosť oboch rodičov, preskúmať a odstrániť bariéry.** Je potrebné pracovať na odstránení potenciálnych prekážok, ktoré nútia odlúčených rodičov upustiť od toho, aby ich dieťa (deti) žilo s oboma rodičmi. Medzi príklady takýchto prekážok patrí nemožnosť prihlásiť dieťa na viacero adries a príspevky na verejné bývanie / bývanie, ktoré je založené na počte izieb v domácnosti, ale predpokladajú, že dieťa žije len s jedným rodičom. Podobne aj dávky, ktorých výška závisí od počtu členov domácnosti, by mali predpokladať, že deti v spoločnej fyzickej starostlivosti žijú plne s oboma rodičmi. Podpora rodiny so spoločnou fyzickou starostlivosťou, rozšíriť spoločnú právnu starostlivosť. Medzi odlúčenými rodičmi, ktorých dieťa (deti) žijú s oboma rodičmi, môže spoločná zákonná starostlivosť zdôrazniť rovnosť v zodpovednosti a rozhodovaní a môže byť rozhodujúca v situáciách lekárskej alebo inej núdze.
- 5.6. **znižovať chudobu pracujúcich je potrebné sprísniť právne predpisy na ochranu zamestnanosti.** Týka sa to najmä lepšej ochrany ľudí so zmluvami na dobu určitú, na dohody a pracujúcich pre agentúry dočasného zamestnávania. Je to spojené so zvýšením pocitu istoty zamestnania u osamelých rodičov a so znížením úrovne chudoby zamestnaných.
- 5.7. **zvyšovať ochranu minimálneho príjmu aspoň na úroveň hranice chudoby.** V súčasnosti sú úrovne ochrany minimálneho príjmu takmer vo všetkých európskych krajinách pod hranicou chudoby, často hlboko pod ňou, a úrovne v poslednom desaťročí ďalej klesajú.
- 5.8. **dosiahnuť rovnomernejšieho a vyššieho počtu zápisov detí do materských zariadení,** zabezpečiť verejné dotácie, zaručiť miesto každému dieťaťu, zabezpečiť kvalitu. Okrem toho je dôležité zabezpečiť miestnu dostupnosť a flexibilitu pri riešení neštandardných pracovných hodín. Zápis je prínosom pre rodovú rovnosť, zamestnávanie osamelých rodičov a rozvoj detí, ale jeho efektívnosť sa znižuje nerovnomerným zápisom.
- 5.9. **zefektívniť rôzne existujúce výhody, potreba riešiť neoprávnenosť a nevyužívanie, zjednodušením kritérií oprávnenosti a postupov podávania žiadostí.** Neoprávnenosť je vysoká v mnohých oblastiach sociálnej politiky vrátane rodičovskej dovolenky a dávok v nezamestnanosti. Dôležitým zdrojom nespôsobilosti je nedostatočná pracovná minulosť, takmer žiadne až nulové pracovné návyky v súvislosti s prácou na čiastočný úväzok (veľmi častá najmä u osamelých matiek) a čoraz neistejšie trhy práce.

Príklady dobrej praxe:

Chorvátsko:

ZÁKON o sociálnej starostlivosti je jediným zákonom v chorvátskej legislatíve, ktorý špecifikuje pojmy „osamelý rodič“ a „rodina s jedným rodičom“.

Konkrétne, niektoré pojmy v zmysle vyššie uvedeného zákona majú nasledujúci význam:

1. Osamelý rodič je rodič, ktorý sa o svoje dieťa stará a podporuje ho.

2. Neúplná rodina je rodina, ktorú tvorí dieťa, teda deti a jeden rodič.

Osamelí rodičia môžu mať nárok na minimálny príspevok, ak sa nedokážu sami živiť. Podľa zákona o sociálnej starostlivosti (článok 27) môžu osamelí rodičia dostať 120 % základného minimálneho príspevku, ak sú práceschopní; 135 % základnej dávky, ak sú úplne práceneschopní; plus 90 % príspevku na dieťa. Sociálna starostlivosť je pre Chorvátsku republiku organizovaná činnosť verejného záujmu, ktorej cieľom je poskytovanie pomoci sociálne slabším osobám, ako aj osobám v nepriaznivej osobnej alebo rodinnej situácii, ktorá zahŕňa prevenciu, propagáciu zmien, pomoc pri stretávaní, základné životné potreby a podpora jednotlivcov, rodín a skupín s cieľom zlepšiť kvalitu života a umožniť používateľom samostatne uspokojovať základné životné potreby a ich aktívne začlenenie do spoločnosti. Jednotlivci sa často kvôli rôznym predsudkom neodvážia obrátiť na Stredisko sociálnej starostlivosti, čo je úplne neopodstatnené. Zákon upravuje individuálny prístup každej fyzickej osoby. V oblasti ochrany detí a mládeže a úpravy rodičovských práv, najmä v rodinách s jedným rodičom a osamelých rodičov, je vždy prioritou ochrana detí. Ťažkú finančnú situáciu sa Ústredie sociálnej starostlivosti snaží riešiť právnou cestou prostredníctvom rôznych druhov peňažných plnení za prítomnosti sprevádzania a poskytovania odborných služieb danej neúplnej rodine.

Osamelí rodičia

Rodičia, ktorí sa o svoje deti starajú a živia ich sami, majú právo na ochranu pred prácou nadčas a prácou v prerozdelenom alebo nerovnomernom pracovnom čase, ako aj na rôzne formy pomoci zo systému sociálnej starostlivosti.

Osamelým rodičom je podľa predpisov sociálnej starostlivosti rodič, ktorý nie je zosobášený, nežije v manželskom zväzku, alebo má dieťa/deti zverené do osobnej starostlivosti a sám sa stará a živí svoje dieťa/deti.

Ochrana na pracovisku

Ako osamelý rodič má na pracovisku ochranu pred prácou nadčas (do šiesteho roku veku dieťaťa). V tomto období môžete pracovať nadčas len vtedy, ak zamestnávateľovi poskytnete písomné vyhlásenie o dobrovoľnom súhlase s takouto prácou.

Osamelý rodič môže pracovať v prerozdelenom alebo nerovnomernom pracovnom čase len s písomným dobrovoľným súhlasom. Rozloženie pracovného času znamená, že v jednom období trvá dlhšie a v inom kratšie ako plný úväzok.

Práva zo sociálnej starostlivosti:

Ako osamelý rodič si môže uplatniť nasledujúce práva zo systému sociálnej starostlivosti:

1. konzultácia
2. pomoc pri prekonávaní špeciálnych ťažkostí
3. garantovaná minimálna kompenzácia
4. pomoc pokryť náklady na bývanie
5. jednorazový poplatok

6. inú pomoc, ako sú: pomoc pri zabezpečovaní potravín, pomoc pri šatstve a obuvi, pomoc pri osobnej potrebe užívateľov trvalého ubytovania, úhrada nákladov na pohreb a úhrada nákladov na palivové drevo.

Je samozrejmé, že po toľkých storočiach existencie vzniku neúplných rodín je naivné domnievať sa, že prestanú vznikať neúplné rodiny a stým súvisiace osamelé rodičovstvo. Preto by sme mali zmiernovať následky po rozpade rodín, ako sú traumy rodičov a detí a následných transgeneračných prenosov z pokolenia na pokolenie, ktoré vedú k nefunkčným vzťahom a novým formám rodín.

„Chceme zlepšiť životy rodičov a ich detí z jednorodičovských domácností, prostredníctvom reálnej pomoci a zlepšenia podmienok v sociálnom systéme Slovenska.“

(Eva Marková, zakladateľka JEDEN RODIČ, n.o.)

6. Zdroje:

1. Bardasi, E., and J.C. Gornick, 'Working for Less? Women's Part-Time Wage Penalties across Countries', *Feminist Economics*, Vol. 14, No. 1, January 2008
2. Cooke, L.P., 'The Pathology of Patriarchy and Family Inequalities', in N. Cahn, J. Carbone, L.F. DeRose, and W.B. Wilcox (eds.), *Unequal Family Lives*, 1st ed., Cambridge University Press, 2018
3. Charles, M., and D.B. Grusky, *Occupational Ghettos: The Worldwide Segregation of Women and Men*, Stanford University Press, Stanford, California, 2004
4. Duncan, S., and R. Edwards, *Single Mothers in International Context: Mothers or Workers?*, University College London, London; Bristol, Pa., 1997
5. Esser, I., and K.M. Olsen, 'Matched on Job Qualities? Single and Coupled Parents in European Comparison', in R. Nieuwenhuis and L.C. Maldonado (eds.), *The Triple Bind of Single-Parent Families: Resources, Employment and Policies to Improve Wellbeing*, 1st ed., Policy Press, Bristol, 2018
6. Lohmann, H., and I. Marx, *Handbook on In-Work Poverty*, Edward Elgar Publishing, 2018
7. Maldonado, L.C., and R. Nieuwenhuis, 'Dual-Earner Family Policies at Work for Single-Parent Families', in R. Nieuwenhuis and W. Van Lancker (eds.), *The Palgrave Handbook of Family Policy*, Palgrave Macmillan, Cham, 2020
8. Nieuwenhuis, R., A. Need, and H. Van Der Kolk, 'Institutional and Demographic Explanations of Women's Employment in 18 OECD Countries, 1975-1999', *Journal of Marriage and Family*, Vol. 74, No. 3, June 2012
9. Nieuwenhuis, R., and L.C. Maldonado, eds., *The Triple Bind of Single-Parent Families: Resources, Employment and Policies to Improve Wellbeing*, 1st ed., Policy Press, Bristol, 2018
10. Skinner, C., J. Bradshaw, and J. Davidson, *Child Support Policy: An International Perspective*, Research Report, Department for Work and Pensions, York, 2007
11. Zagel, H., *Lone Parent Activation and Support Networks: Germany, The EU Mutual Learning Programme in Gender Equality: Support to Lone Parents*, European Commission, 2015
12. The situation of single parents in the EU - [The situation of single parents in the EU \(europa.eu\)](https://ec.europa.eu/eurostat/)
13. Eurostat - <https://ec.europa.eu/eurostat/>
14. Zákon č. 36/2005 Z. z. o rodine a o zmene a doplnení niektorých zákonov
15. Štatistický úrad SR
16. Chorvátsko: Zákon o sociálnej starostlivosti, Trieda: 011-02/22-02/03, Registračné číslo: 71-10-01/1-22-2